

Dossier de presse

Pieter Vermeersch

Silos à sel – une nouvelle œuvre dans l'espace public

Une commande de la Ville de Genève pour le site de la Voirie

Inauguration

Vendredi 31 janvier 2014 à 18h00

Voirie de la Ville de Genève

Rue François-Dussaud 10

1227 Les Acacias

PROGRAMME DE L'INAUGURATION

VENDREDI 31 JANVIER 2014

- 6h00 **Vernissage/café-croissant** pour le personnel de la Voirie. En présence des magistrats et de l'artiste. Cafétéria de la Voirie.
- 14h00 **Conversation** avec Pieter Vermeersch au salon **Artgenève**, à Palexpo, Stand des éditions Macula.
- 18h00 **Discours et réception** au sein d'une scénographie de camions (architectes du Bureau A). En présence des magistrats et de l'artiste. Halle des camions de la Voirie.
- 20h00 Couscous préparé et servi par les bénévoles des «Plats du jour» de la **Maison de Quartier des Acacias** et concert de Said Ait Baih. En présence de l'artiste. Cafétéria de la Voirie. Dans la limite des places disponibles.

En continu : Diffusion d'un film amateur sur la déconstruction et la reconstruction des silos. Cafétéria de la Voirie.

SAMEDI 1^{ER} FÉVRIER 2014

Antigel, Festival international de danse et musique, organise sur le site de la Voirie, une grande déambulation, entre concerts, performances et scénographie.

Pour ce parcours « Voirie, ouvre-toi ! », le FMAC_mobile propose des «visites éclair» de l'œuvre, présentées par l'acteur **Alexandre Bordier**.
Heures des visites : 16h00, 17h30, 19h00, 20h30, 22h00

INTERVENTIONS

Monsieur Sami Kanaan

Conseiller administratif de la Ville de Genève
Département de la culture et du sport

Monsieur Guillaume Barazzone

Conseiller administratif de la Ville de Genève
Département de l'environnement urbain et de la sécurité

Monsieur Rémy Pagani

Conseiller administratif de la Ville de Genève
Département des constructions et de l'aménagement

Madame Michèle Freiburghaus

Conseillère culturelle et responsable du Fonds d'art contemporain de la Ville de Genève

SOMMAIRE

Présentation	5
L'œuvre de Pieter Vermeersch	7
Fiche technique de l'œuvre	10
Biographie de l'artiste	11
Visuels de l'œuvre	14
Les opérations du FMAC_mobile	19
La commande publique en Ville de Genève	21
Informations pratiques	22
Contacts presse	23

Présentation

Les silos à sel de la Voirie de la Ville de Genève font l'objet d'une intervention d'art public. L'œuvre de l'artiste belge Pieter Vermeersch prend la forme de panneaux lumineux de différentes couleurs qui ceignent l'édifice. L'installation communique avec le système informatique du bâtiment faisant varier l'intensité lumineuse des façades en fonction du niveau de sel dans chacun des quatre silos à sel.

Le site

Les silos à sel de la Voirie de la Ville de Genève ont fait l'objet, en 2010, d'une importante rénovation en raison de problèmes d'usure et d'une conception qui exigeait de la part des camions des manœuvres complexes. A cette occasion, la structure de béton vétuste a été remplacée par un édifice de bois et d'acier, recouvert d'une façade en polycarbonate translucide laissant entrevoir la fonction et le mécanisme des silos. Le nouveau bâtiment, qui peut contenir jusqu'à 500 tonnes de sel de déneigement, a repris la forme, les dimensions et le gabarit du précédent.

Suite à la reconstruction, désireuse de mettre en valeur cet édifice, la Direction du Patrimoine Bâti (DPBA) a sollicité le Fonds d'art contemporain de la Ville de Genève (FMAC) afin d'organiser un concours pour l'installation d'une œuvre artistique sur les silos ou dans leur environnement immédiat. Le site de la Voirie accueille par ailleurs le Service Logistique et Manifestation ainsi que le Service du Génie Civil de la Ville de Genève. Cette intervention est l'occasion non seulement de souligner physiquement l'entrée du site mais aussi d'en devenir le symbole.



Les silos avant rénovation



Nouveau bâtiment des silos à sel

© Ville de Genève 2013

Le concours

La commande publique est une des missions du FMAC depuis sa création en 1950. Ainsi, suite à la demande de la Direction du Patrimoine Bâti (DPBA), le FMAC a lancé un concours international. Cinq artistes suisses et étrangers ont été invités à présenter des projets : Pieter Vermeersch (Belgique), Harold Bouvard (Genève), Marie Sacconi (Genève), Gianni Motti (Genève) et Angela Bulloch (Canada).

Dans leurs projets, les artistes étaient appelés à réfléchir aux enjeux que soulèvent le bâtiment et son contexte, à savoir :

- L'emplacement des silos à l'entrée de la Voirie et le potentiel qu'ils représentent en tant que signal ;
- Les qualités architecturales du bâtiment qui laisse notamment entrevoir son fonctionnement par des parois translucides ;
- Le contexte urbanistique dans lequel le projet prend place, entre industries de luxe, activités nocturnes et zones résidentielles ;
- L'intégration du site dans le périmètre du plan Praille-Acacias-Vernets (PAV) – projet urbain majeur visant à l'extension du centre-ville sur les terrains industriels du Sud de l'Arve.

Sur les cinq artistes invités, quatre ont soumis leur projet à un jury composé d'experts de l'art contemporain et de représentants des Services municipaux concernés. La délibération s'est tenue le 14 décembre 2011.

La proposition lauréate

C'est la proposition de l'artiste belge Pieter Vermeersch qui a conquis le jury à l'unanimité.

L'œuvre de Pieter Vermeersch

Le projet de Pieter Vermeersch part du contexte spatial et architectural dans lequel il est implanté. L'artiste s'applique, par son intervention, à souligner la fonction utilitaire des silos en les couplant à un dispositif visuel, fonctionnant de concert avec eux. Il ne s'agit donc pas seulement d'adjoindre un élément esthétique au bâtiment, mais d'extérioriser et de rendre visible son fonctionnement par une installation artistique.

En tirant profit des façades translucides de l'édifice, Pieter Vermeersch installe un système lumineux autour des quatre silos. Ces caissons lumineux – constitués de panneaux de plexiglas et de LEDs – sont reliés en temps réel au système de mesure du niveau de sel situé dans les réservoirs. Chaque plaque est équipée d'un convertisseur qui transforme les données relatives à la quantité de sel en intensité lumineuse. En d'autres termes, plus les réservoirs sont remplis, plus la façade du silo est illuminée. De cette façon, le bâtiment lui-même offre aux regards extérieurs la dynamique de son fonctionnement intérieur.

Visuellement, le dispositif d'éclairage se présente sous la forme de panneaux lumineux installés derrière la façade translucide. Chacun des quatre silos est éclairé d'une couleur différente. Le choix des couleurs – bleu, violet, orange et blanc – est le fruit d'une réflexion qui a mené l'artiste à définir un champ chromatique du sel. Elles sont directement inspirées des reflets des cristaux à la surface des lacs salés et de la teinte rose si particulière que leur confèrent les organismes qui y vivent.

La période d'utilisation des silos s'étend du 1^{er} novembre au 31 mars ; en été, lorsque les silos ne sont pas utilisés, le dispositif tombe alors en estivation, affichant sur la façade du bâtiment des oscillations lentes et profondes rappelant la respiration d'un corps endormi.

Par son intervention, l'artiste partage une réflexion sur les usages du lieu, sur sa fonction et sa nature industrielle dans un quartier et un environnement appelés à de profondes transformations. L'œuvre est résolument urbaine en ce qu'elle offre un regard sur la mécanique et le métabolisme de la ville – fonctions qui ont tendance à se soustraire à la vue des citadins.

La conception de l'installation a fait l'objet de recherches techniques approfondies afin de parvenir à une diffusion uniforme de la lumière sur les panneaux. Plusieurs prototypes ont dû être réalisés par Vimi-Néon-Champendal Sàrl – société genevoise chargée du mandat – et c'est une solution inédite et fidèle à l'intention de l'artiste qui a été mise au point.

Au final, l'œuvre est composée de 60 panneaux de plexiglas éclairés par des LEDs. Le système est contrôlé par un ordinateur relié au système de mesure des silos, celui-là même utilisé par la Voirie pour connaître la quantité de sel encore à disposition.

Extrait de la note d'intention de l'artiste

Extrait du dossier de présentation adressé au jury du concours. © Pieter Vermeersch
Traduit de l'anglais par Nicolas Garait

Concept

L'idée de départ de cette proposition est le renforcement d'un élément architectural à usage technique (la construction de silos à sel) par le biais d'un langage visuel et poétique sous-jacent qui découle de fait du fonctionnement des silos à sel. Le point de départ n'est pas l'ajout d'un élément visuel mais la conversion d'un fonctionnement, inhérent aux silos à sel, en une dynamique visuelle dans laquelle les deux s'associent et soulignent le résultat final. Ici, le modus operandi consiste en un mouvement de l'intérieur vers l'extérieur.

Rapporté au domaine de la peinture, cette proposition correspond à la réactivation d'un art abstrait fondamental en lui retirant son autonomie, ce qui se produit en faisant appel à la peinture comme instrument dans un contexte donné.

Contexte

Dans le contexte d'un site en activité dont le fonctionnement technique prononcé s'insère dans une réalité sociale, l'injection d'une certaine complexité artistique apporte une image d'un autre ordre. En d'autres termes, il s'agit d'une injection visuelle visant à équilibrer une certaine polarité.

Contexte réel (en période d'activité)

La conversion d'une dynamique technique des silos à sel en une dynamique visuelle se fonde sur le volume de sel dans les silos. Des capteurs industriels de mesure du volume sont en liaison permanente avec un programme informatique qui convertit un volume donné en intensité colorimétrique par le biais de la lumière. L'intensité évolue en parallèle avec la quantité de sel présente dans chaque silo. Une intensité de couleur nulle représente un silo vide, une intensité maximale représente un silo plein, et une intensité intermédiaire représente les silos situés dans un entre-deux. Ainsi obtient-on une véritable dynamique visuelle entre le remplissage et l'utilisation des silos pendant la période d'activité.

L'intensité générée est indiquée au moyen de caissons lumineux construits autour des entonnoirs. Ils sont positionnés de telle manière qu'ils constituent un prolongement du conteneur situé au-dessus de l'entonnoir. Les caissons lumineux sont constitués d'assemblages de plusieurs panneaux de plexi opaque équipés d'éclairage LED. La traduction visuelle induit la production de lumière par les panneaux. Chaque boîte lumineuse est équipée d'un panneau qui fonctionne comme porte d'accès à un entonnoir.



© Ville de Genève 2013 – Photo : Serge Fruehauf

Couleur

Le choix d'une couleur par silo se fonde sur la même approche substantielle que celle de l'idée de départ. À partir de l'élément de base qu'est le sel, quatre couleurs sont ensuite travaillées, soit une couleur par silo. Pour trouver de la couleur dans un matériau qui, dans l'imaginaire de tous, est essentiellement blanc, j'ai commencé à chercher un état pour lequel le sel ou la salinité peuvent être connectés avec la couleur. Ce lien, je l'ai trouvé dans des images de lacs salés et de zones de traitement du sel dans différents déserts. Les couleurs utilisées sont constituées de blanc, d'orange/rose, d'une sorte de violet (grâce au reflet dans l'eau rose de cieux principalement bleus) et bleu (cieux dégagés).

En tant que telle, une capacité visuelle est progressivement donnée à un aspect invisible d'une certaine origine du sel. Il s'agit d'un parallèle avec la visualisation du volume invisible.

Contexte réel (en période de non-activité)

Le moment durant lequel les silos à sel sont inactifs est considéré dans cette proposition comme une période d'attente. C'est une période de repos ou d'hibernation, mais en été. Cette période est comblée par une pulsation lumineuse dont le rythme est identique à la respiration de quelqu'un plongé dans un profond sommeil. L'inspiration se traduit par une augmentation de l'intensité lumineuse, l'expiration signifiant l'inverse. La pulsion lumineuse est ici aussi liée à la teneur en sel de chaque silo à l'issue de la période d'activité.

Toutes les couleurs par intensité donnée auront donc cette pulsion simultanément. Cet apport d'énergie donne à l'ensemble une représentation visuelle du temps et une décélération par rapport à la période d'activité.

Fiche technique de l'œuvre

Titre	Sans titre
Artiste	Pieter Vermeersch
Dates clés	Septembre 2011 : lancement du concours 14 décembre 2011 : jury 2012 à 2013 : mise au point technique de l'œuvre Automne 2013 : installation de l'œuvre
Description	Installation lumineuse sur la façade du bâtiment des silos à sel
Technique	Plexiglas, leds RVB et convertisseurs IP67, bois, aluminium, système de contrôle informatique
Dimensions	Hauteur des plaques : 2,68 m Longueur du bâtiment : 29,59 m Largeur du bâtiment : 6,33 m
Localisation	10, rue François-Dussaud 1227 Les Acacias
Commanditaire	Ville de Genève
Intervenants	Vimi-Néon-Champendal Sàrl
Coordination	Fonds d'art contemporain de la Ville de Genève (FMAC) Michèle Freiburghaus, conseillère culturelle et responsable du FMAC Lionnel Gras, collaboratrice scientifique
Photographies	Serge Fruehauf
Design graphique	AMI (carton et affiche)

Biographie de l'artiste



© Londonewcastle 2011

Né en Belgique en 1973, Pieter Vermeersch vit et travaille aujourd'hui à Bruxelles. Il a présenté son travail lors d'expositions personnelles à la Galerie Perrotin à Paris, à la Galerie Elisa Platteau à Bruxelles, à l'espace Be-Part de Waregem (B) ainsi qu'au Londonewcastle Project Space et la Galerie Carl Freedman à Londres, entre autres. Il est

récompensé, en 2007, du prix Young Belgian Painters Award, un des plus importants prix de Belgique, récompensant les artistes belges de moins de 35 ans.

Il est aujourd'hui représenté par les galeries ProjecteSD à Barcelone, Carl Freedman à Londres, Greta Meert à Bruxelles, Team Gallery à New-York et Perrotin à Paris.

Formation

1999 – 2001

HISK, Higher Institute for Fine Arts, Anvers, B

1991 – 1995

H.I.B.K., Higher Institute for Visual Arts (option painting), Sint-Lucas, Gand, B

Expositions personnelles (sélection depuis 2009)

2013

ProjecteSD, Barcelone, ES

Galerie Perrotin, Paris, FR

2012

Appartement Elisa Platteau, Bruxelles, B

Galerie Elisa Platteau & Cie, Bruxelles, B

2011

Be-Part, Waregem, B

Londonewcastle Project Space, Londres, UK

Carl Freedman Gallery, Londres, UK

2010

«Reception: Pieter Vermeersch hosts...», représenté par ProjecteSD, Barcelone et

Jocelyn Wolff, Paris, Art Basel Miami Beach, Miami, Florida, USA

ING Project Space, Art Bruxelles 2010, Bruxelles, B

Elisa Platteau Galerie, Bruxelles, B

Ensorhuis, Oostende, B

«Reception: Pieter Vermeersch hosts...», ProjecteSD, Barcelone, ES

2009

Beeldenstroom, Berlare – Laarne – Wetteren - Wichelen, B

Carl Freedman Gallery, Londres, UK

White Box, New York, USA

Galerie Les filles du calvaire – Project Room, Bruxelles, B

2008

SECONDroom, Brussel, B

RONMANDOS Gallery, avec Gert Mul, Amsterdam, NL

CCNOA, Bruxelles, B

Expositions collectives (sélection depuis 2009)

2013

«The Fifth Dimension», Reva and David Logan Center for the Arts, Chicago, USA

«Happy Birthday Galerie Perottin», Tripostal, Lille, F

«Jo Delahaut - Hors Limites/Grenzeloos», Botanique, Bruxelles, B

«About Waves 3 - Via het virtuele», Museumcultuur Strombeek/Gent, CC Strombeek, Strombeek-Bever, B

2012

«Rewire 2012 Exhibition: A Matter of Time», Rewire Festival, La Haye, NL

«The meaning of colour», Valerie Traan, Anvers, B

«Sense and Sustainability», Urdaibai Arte, Urdaibai Natural Reserve, Basque Country, ES

«Le Prince des rayons», Galerie VidalCuglietta, Bruxelles, B

2011

«Found in Translation, chapter L», Casino Luxembourg, Luxembourg, LU

2010

«(when will they finally see) The Power of Drawing», Geukens & De Vil, Anvers, B

«30/30 Image Archive Project 2: A collective collection», PS project space, Amsterdam, NL

«Public Private Paintings», Mu.ZEE, Ostende, B

«Tegenlicht», S.M.A.K., Gand, B

Elisa Platteau Galerie, Bruxelles, B

«With Your Eyes Only», YUM, Bruxelles, B

«Vermeersch», «De Loketten», Parlement Flamand, Bruxelles, B

«Bij Ensor op bezoek», Mu.ZEE, Ostende, B

2009

«With Your Eyes Only. Perceptive moment (an investment in time)», Kunstverein Medienturm, Graz, AT

«Avec le temps – In Time», Robert Miller Gallery, New York, USA

«re:print», De Garage Mechelen, B

«Beyond these walls», South Londres Gallery, Londres, UK
«There is no(w) romanticism», Galerie Les filles du calvaire, Bruxelles, B
«Contour Light», Mechelen, B
«Fading», Museum van Elsene, Elsene, B
«Een Repliek», curated by Guy Bovyn, Resto Overpoort, Gand, B
«Take Off 2009», Koraalberg, Anvers, B

Récompenses

2007

Young Belgian Painters Award - Centre for Fine Arts award

Quelques œuvres de Pieter Vermeersch



Vue de l'exposition de Pieter Vermeersch à la Galerie Perrotin, 2013
Courtesy : Galerie Perrotin

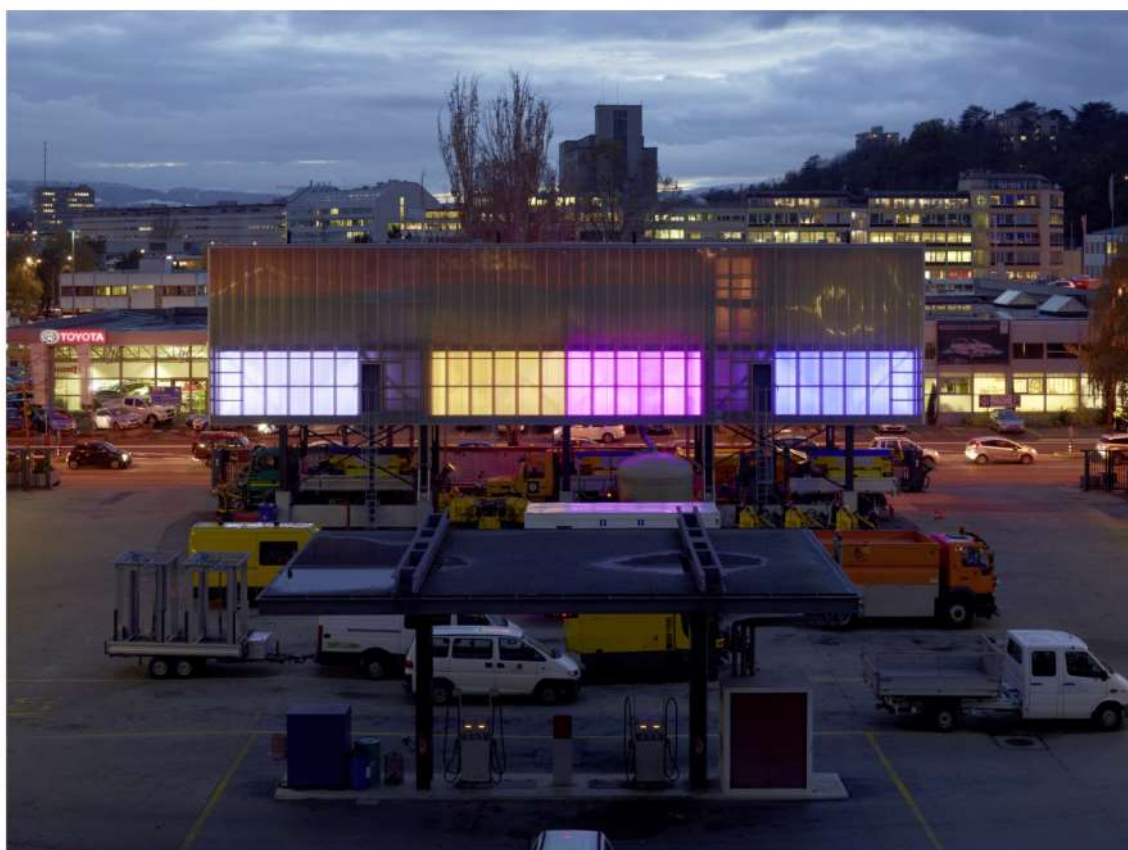


Vue de l'exposition de Pieter Vermeersch au Londonewcastle Project Space London, 2011
© Londonewcastle 2011



Sans titre (blue 0-30%, black 0-30%, red 0-30%, yellow 0-30%), 2013
Acrylique
Tripostal, Lille
Courtesy : Galerie Perrotin

Visuels de l'œuvre



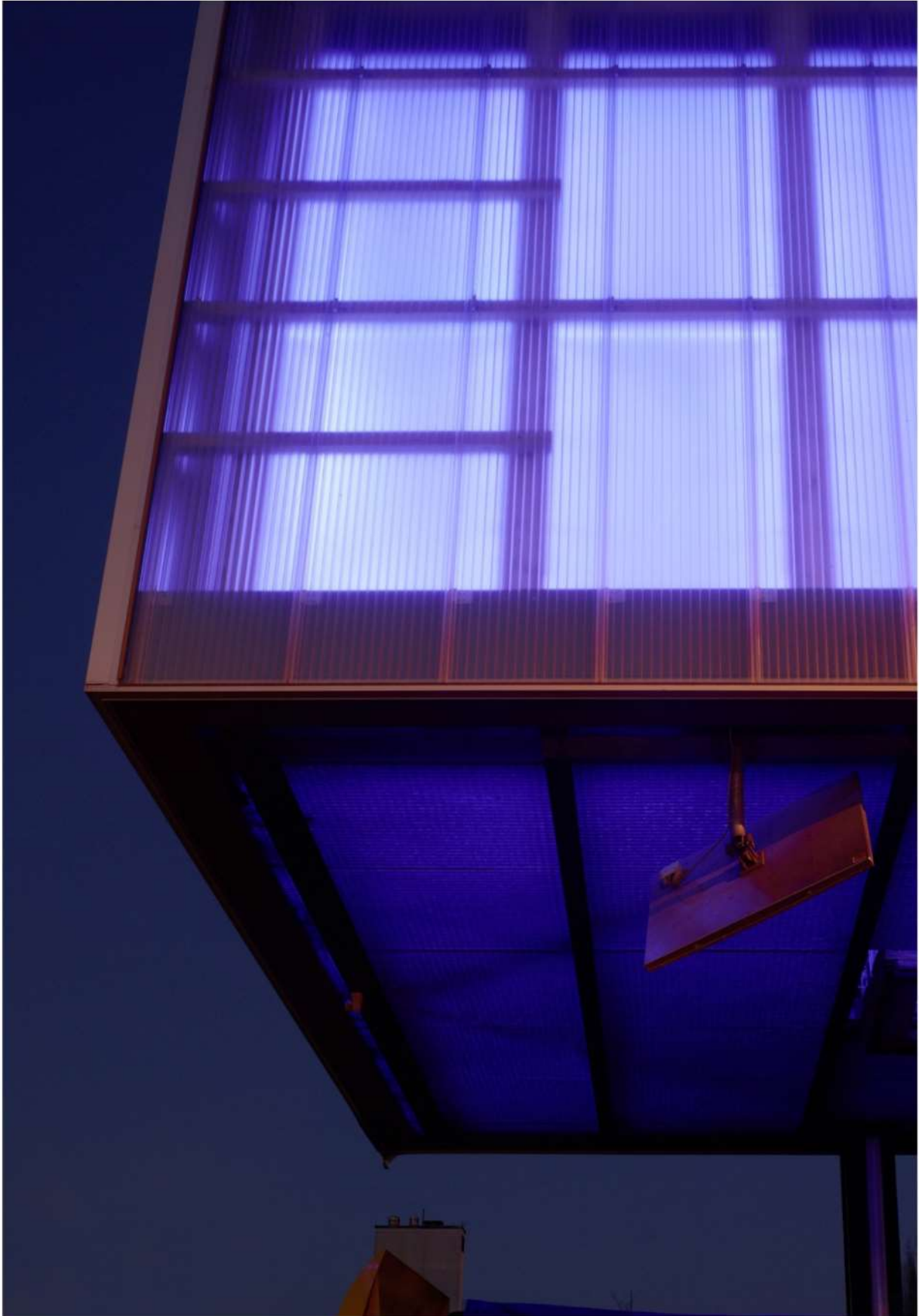
© Ville de Genève 2013 – Photo : Serge Fruehauf



© Ville de Genève 2013 – Photo : Serge Fruehauf



© Ville de Genève 2013 – Photo : Serge Fruehauf



© Ville de Genève 2013 – Photo : Serge Fruehauf



© Ville de Genève 2013 – Photo : Serge Fruehauf



© Ville de Genève 2013 – Photo : Serge Fruehauf

Les opérations du FMAC_mobile

L'inauguration de cette nouvelle œuvre d'art public est l'occasion de s'ouvrir à plusieurs collaborations avec la Maison de Quartier des Acacias (repas animé et rencontres), le festival Antigél (scénographie de camions pour l'inauguration et visites décalées de l'œuvre par l'acteur Alexandre Bordier le samedi 1^{er} février) et le salon d'art contemporain Artgenève (talk de Pieter Vermeersch le vendredi 31 janvier, à 14h00).

Ces actions de médiation et de diffusion s'inscrivent plus largement dans le cadre du label FMAC_mobile voulu par le magistrat en charge de la culture, Sami Kanaan. Elles cherchent à sensibiliser le public à l'art sous différentes formes en lui offrant des espaces de rencontre et des moments festifs autour d'une œuvre. Cette démarche figure parmi les priorités de législature fixées par Sami Kanaan pour le Département de la culture et du sport de la Ville de Genève.

Le festival Antigél

Antigél, Festival international de danse et musique, organise sur le site de la Voirie, une grande déambulation, entre concerts, performances et scénographie.

Pour ce parcours « Voirie, ouvre-toi ! », le FMAC s'associe au festival Antigél pour réaliser une scénographie de camions inédite dans la halle du site de la Voirie avec l'appui des architectes du Bureau A.

Cette installation spectaculaire sera visible dès le soir de l'inauguration.

Le samedi 1^{er} février, le FMAC_mobile propose des «visites éclair» de l'œuvre, présentées par l'acteur Alexandre Bordier.

Pour réserver vos places pour le parcours « Voirie, ouvre-toi ! » :

Le samedi 1^{er} février

16h, 17h30, 19h, 20h30, 22h

<http://www.antigel.ch/2014/spectacle/voirie,-ouvre-toi!.html>

Focus sur les camions

Tous les matins de ce début d'année, les camions-poubelles de la Ville de Genève se font le relais de la nouvelle œuvre d'art public de Pieter Vermeersch. De fin décembre à fin janvier, des affiches spécialement conçues pour l'occasion ornent les bennes de ramassage afin de marquer l'inauguration de cette nouvelle commande publique. Cette opération, estampillée FMAC_mobile, est le fruit de la collaboration réussie entre le Fonds d'art contemporain et le Service Voirie – Ville Propre ; c'est en effet la première fois que ce support de communication hors du commun est exceptionnellement utilisé pour faire la promotion d'un événement culturel. C'est, en outre, une façon originale d'augmenter la visibilité des collections du FMAC et de les amener à des publics différents, volonté qui est à la base du concept FMAC_mobile.



© AMI 2013

La commande publique en Ville de Genève

Figurant parmi les priorités fixées par le Département de la culture et du sport, le renforcement de la présence de l'art dans l'espace public est accompagné d'un souhait constant : celui de valoriser la diversité des propositions et des expérimentations artistiques contemporaines, toutes générations, pratiques et temporalités confondues.

Œuvres pérennes, expériences éphémères, programmes artistiques événementiels et manifestations offrent ainsi aux citoyen-ne-s des rencontres riches et renouvelées avec l'art et l'environnement urbain dans un esprit de transdisciplinarité.

Dans le domaine de la commande publique, la Ville de Genève, et son Fonds d'art contemporain, riches d'une collection de 300 œuvres d'art situées dans l'espace public, poursuivent également une politique active et ambitieuse. L'ensemble de ce patrimoine public est consultable sur le catalogue en ligne du FMAC (<http://www.ville-ge.ch/fmac>).

Pensés en étroite interaction avec l'environnement qui les accueille, les projets qui résultent de ces activités investissent des échelles différentes et prennent des formes diverses, traversant les pratiques de la peinture, de l'installation ou de la sculpture, entre autres.

La commande publique fédère de nombreux partenaires pluridisciplinaires (artistes, architectes, entreprises, experts), valorise les territoires, améliore le cadre de vie et enrichit le patrimoine culturel genevois d'œuvres majeures d'artistes suisses et internationaux.

Pour renforcer les liens entre les publics, l'art et les territoires, cette politique de commande et d'acquisition, est désormais accompagnée du développement d'actions de sensibilisation et de médiation qui s'inscrivent plus largement dans le cadre du label FMAC_mobile, voulu par le magistrat en charge de la culture, Sami Kanaan, afin d'une part de valoriser les collections municipales et d'autre part d'aller à la rencontre des publics.

Informations pratiques

Lieu et date de l'inauguration

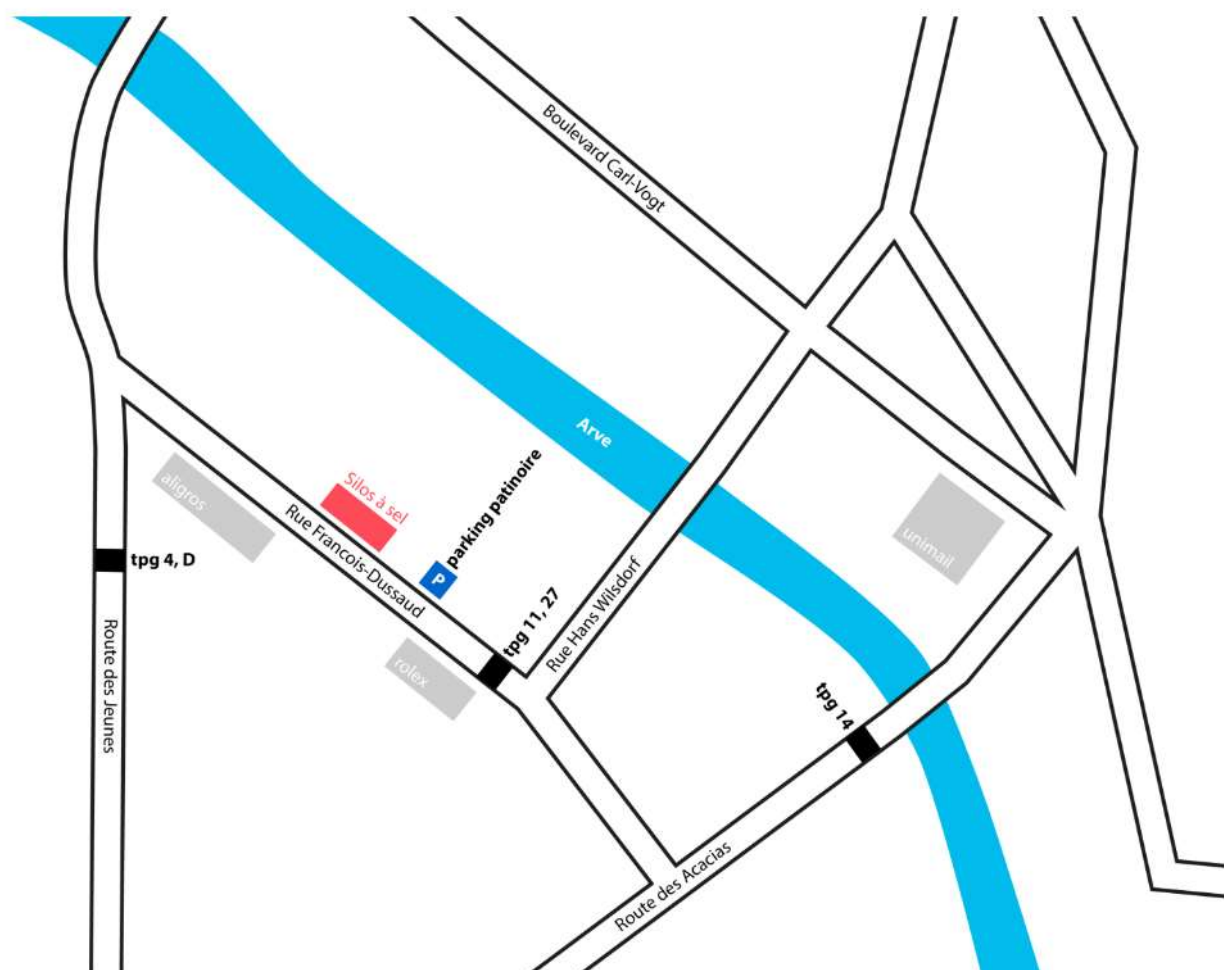
Vendredi 31 janvier 2014 à 18h
Voirie de la Ville de Genève
Rue François-Dussaud 10
1227 Les Acacias

Accès

Bus 11 et 27 : arrêt Vernets
Bus 4 et D : arrêt François-Dussaud
Tram 15 : arrêt Acacias

Un parking se situe juste en face de la Patinoire des Vernets, à quelques pas du site de la Voirie.

Plan



Contacts presse

Fonds d'art contemporain de la Ville de Genève (FMAC)

Michèle Freiburghaus
Responsable du Fonds d'art contemporain de la Ville de Genève (FMAC)
Rue des Bains 34
1205 Genève
Tél +41 22 418 45 30
Fax +41 22 418 45 31
michele.freiburghaus@ville-ge.ch

Contact informations presse

Lionnel Gras
Collaboratrice scientifique
Tél +41 22 418 45 28
lionnel.gras@ville-ge.ch

Sites internet

Pieter Vermeersch : www.pietervermeersch.be

Les silos à sel : <http://www.ville-geneve.ch/themes/culture/offre-culturelle/art-contemporain/art-ville/silos>

Artgenève : <http://www.artgeneve.ch>

Le festival Antigél : <http://www.antigel.ch/2014>